

Република Србија
ОПШТИНА ВЕЛИКА ПЛАНА
 Општинска управа
 Одељење за урбанизам и грађевину,
 имовинско-правне и комунално-стамбене послове
 Одсек за урбанизам, грађевину
 и комунално-стамбене послове
Број: ROP-VPL-17771-LOC-1/2016
LU-55/2016
Датум: 15.08.2016. године
ВЕЛИКА ПЛАНА

Одељење за урбанизам и грађевину, имовинско-правне и комунално-стамбене послове општинске управе Општине Велика Плана, Одсек за урбанизам, грађевину и комунално-стамбене послове, решавајући по захтеву **Јавног предузећа за планирање и изградњу "Плана" а за потребе Општине Велика Плана, чији је пуномоћник Зоран Младеновић из Лапова, улица Његошева бр.9/4, поднетим под бројем ROP-VPL-17771-LOC-1/2016 од 25.07.2016. године, за издавање локацијских услова за изградњу улице Вите Благојевића у Марковцу**, а на основу члана 53а. Закона о планирању и изградњи ("Службени гласник РС", бр. 72/2009, 81/2009, 64/2010-УС, 24/2011, 121/12, 43/13, 50/13, 132/2014 и 145/2014), члана 3. и 12. Правилника о поступку спровођења обједињене процедуре електронским путем ("Службени гласник РС", бр. 113/2015), Уредбе о локацијским условима ("Службени лист РС", бр. 35/2015 и измена бр. 114/2015), члана 192. Закона о општем управном поступку ("Службени лист СРЈ", бр. 33/97, 31/01 и "Службени гласник РС", бр. 30/10) и члана 17. Одлуке о Општинској управи Општине Велика Плана ("Међуопштински службени лист општина: Велика Плана и Смедеревска Паланка", бр. 41/08), Плана генералне регулације Велика Плана ("Међуопштински службени лист општина Велика Плана и Смедеревска Паланка", бр. 1/2014), а по овлашћењу начелника општинске управе бр. 112 – 242 / 2009 – Ш- од 29.07. 2009. године издаје

ЛОКАЦИЈСКЕ УСЛОВЕ

Издају се локацијски услови за изградњу улице Вите Благојевића у Марковцу, односно на к.п.бр.7360 КО Марковац.

ПОДАЦИ О ЛОКАЦИЈИ:

1. Део улице Вите Благојевића који се гради у Марковцу, налази се на к.п.бр.7360 КО Марковац
2. Улица има функцију стамбене улице и улицом је извена следећа инфраструктура: надземни електропроводови ниског напона, подземни телефонски КАТВ водови, водовод, канализација.
3. **Физичко географске карактеристике:** терен је приближно раван
4. **Сеизмика:** VIII зона MCS скале.
5. **Геомеханика:** није вршено геомеханичко испитивање тла на локацији.

УРБАНИСТИЧКА РЕГУЛАЦИЈА:

1. Катастарска парцела бр.7360 КО Марковац, део је јавне површине улице Вите Благојевића и задовољава урбанистичке критеријуме а у складу са Просторним планом општине Велика Плана ("Међуопштински службени лист општина Велика Плана и Смедеревска Паланка", бр. 17/2013).
2. **Зона :** насељски центар
3. **Намена:** породично становање

4. Категорија и класификациони број објекта: Г, 211201 – Остали путеви и улице – Улице и путеви унутар градова и осталих насеља, сеоски и шумски путеви на којима се одвија саобраћај моторних возила, бицикала и запрешних возила, укључујући раскрснице, обилазнице и кружне токове, отворена паркиралишта, пешачке стазе и зоне, тргови, бицикличке и јахачке стазе
5. Врста и намена објекта: објекат инфраструктуре - улица
6. Тип објекта : стамбена улица
7. Дужина деонице за коју се траже локацијски услови је око 360м (од улице Које Станковића према истоку до асфалтираног дела улице Вите Благојевића)
8. Максимални уздужни нагиб до 3% а максимални попречни нагиб је до 3%. Нивелете коловоза пројектовати тако да буде омогућен несметан прилаз са околних грађевинских парцела на местима где се налазе колски улази и усаглашене са постојећим нивелатама асфалтиране улице Вите Благојевића и бочних улица које се на овој деоници ослањају на улицу Вите Благојевића
9. Регулациони услови: регулациона ширина саобраћајнице је 6м-8м
10. Коловоз пројектовати у оквиру регулационе ширине улице, без ивичњака са банкинама обострано
11. Коловозну конструкцију пројектовати за лаки саобраћај, завршни слој асфалт.
12. Атмосферску воду са коловоза усмерити према асфалтираним улицама у окружењу и даље ка кишној канализацији
13. Заштита културног наслеђа: уколико се при изградњи наиђе на археолошки локалитет, изградњу обуставити и о томе обавестити Завод за заштиту споменика културе Смедерево.

УСЛОВИ ПРИКЉУЧКА:

- Услови за пројектовање и прикључење издати од ЈП „Плане“ бр.1828/16 од 04.08.2016.године.
- Услови ЕД Електроморава Смедерево, погон Велика Плана бр.11-04-211468/2-2016 од 10.08.2016. године.
- Услови за пројектовање и прикључење издати од ЈКП "Милош Митровић" бр.1765 од 02.08.2016 године
- Услови за пројектовање и прикључење издати од Телеком србија, Предузећа за телекомуникације а.д. Регија Београд, Извршна јединица Смедерево, Карађорђева бр.8 бр.292595/2-2016
- Услови ЈП "Србијагас", сектора за развој, Аутопут бр.11, Београд бр.ОР085/16 (542/16) од 05.08.2016 год.

Одговорни пројектант је дужан да пројекат за грађевинску дозволу и пројекат за извођење усклади са правилима грађења и свим условима садржаним у локацијским условима.

Локацијски услови важе 12 месеци од дана издавања или до истека важења грађевинске дозволе издате у складу са овим локацијским условима, за катастарску парцелу за коју је издат захтев.

Уз захтев за издавање грађевинске дозволе подносе се:

1. Локацијски услови који нису старији од 12 месеци,
2. Пројекат за грађевинску дозволу,
3. Извештај о извршеној техничкој контроли Пројекта за грађевинску дозволу,
4. Извод из Пројекта за грађевинску дозволу

Уз захтев за издавање локацијских услова подносилац захтева је приложио кроз ЦЕОП:

1. Идејно решење будућег објекта,
2. Доказ о плаћеној административној такси за подношење захтева
3. Доказ о плаћеној накнади за Централну евиденцију.
4. пуномоћје

По пријему захтева овај орган је сходно чл.7 Правилника о поступку спровођења обједињене процедуре електронским путем ("Службени гласник РС", бр. 113/2015) утврдио да су испуњени формални услови за поступање по истом и да је захтев усклађен са планским документом, Просторним планом општине Велика Плана ("Међуопштински службени лист општина Велика Плана и Смедеревска Паланка", бр. 17/2013).

По службеној дужности, у складу са чланом 9. поменутог правилника, од надлежног РГЗ-а, Службе за катастар непокретности Велика Плана, овај орган је прибавио:

1. Копију плана парцеле бр. 953-1/2016-256 од 28.07.2016. године.
2. Копију плана водова бр. 956-01-38/2016 од 28.07.2016. године.

По службеној дужности, у складу са чланом 11. поменутог правилника, од имаоца јавних овлашћења овај орган је прибавио:

- **Услове за пројектовање и прикључење издате од ЈП „Плане“ бр.1828/16 од 04.08.2016.године.**
- **Услове ЕД Електроморава Смедерево, погон Велика Плана бр.11-04-211468/2-2016 од 10.08.2016. године.**
- **Услове за пројектовање и прикључење издате од ЈКП "Милош Митровић" бр.1765 од 02.08.2016 године**
- **Услове за пројектовање и прикључење издате од Телеком србија, Предузећа за телекомуникације а.д. Регија Београд, Извршна јединица Смедерево, Карађорђева бр.8 бр.292595/2-2016**
- **Услове ЈП "Србијагас", Сектора за развој, Аутопут бр.11, Београд бр.ОР085/16 (542/16) од 05.08.2016 год.**

Како је инвеститор уз захтев за издавање локацијских услова поднео сву потребну документацију из члана 53а. Закона о планирању и изградњи објеката ("Службени гласник РС", бр. 72/2009, 81/2009, 64/2010, 24/2011, 121/12, 43/13, 50/13, 132/2014 и 145/2014), то је решено као у диспозитиву.

Подносиоцу захтева је дат налог да изврши уплату износа стварних трошкова на име издавања копије плана предметне парцеле, копије плана водова за предметну катастарску парцелу, као и износа накнада на име прикупљања, обраде података и издавања услова од имаоца јавних овлашћења.

На издате локацијске услове може се поднети приговор Општинском већу, у року од 3 дана од дана пријема ових услова.

За приговор се плаћа општинска административна такса у износу од 190,00 динара уплатом на жиро рачун бр. 840-742251843-73 модел 97 позив на број 62109.

Обрађивач

Наташа Михајловић, дип.инж.арх.

Услове доставити:

- подносиоцу захтева,
- имаоцима јавних овлашћења,
- архиви.

Начелник одељења

Драгољуб Живковић, дипл.п.планер

РЕПУБЛИКА СРБИЈА
РЕПУБЛИЧКИ ГЕОДЕТСКИ ЗАВОД
Служба за катастар непокретности Велика Плана
Број: 953-1/2016-256
Датум: 28.07.2016.

КОПИЈА ПЛАНА

Размера 1: 1000

Катастарна општина: К.О. Мркоњицац



Legenda TK objekata:

- Mrežni kabl
- ⊙ - Spoljašnji izvodni stub

U Smederevu

Obradio:
Dragan Vukašinić
Dragan Vukašinić

Predmet broj:
202595/2-2016

Milena
Drašković
100052040-2
00395471545
7

Digitally signed by
Milena Drašković
100052040-20039
54715457
Date: 2016.08.04
13:08:01 +02'00'

РЕПУБЛИКА СРБИЈА
РЕПУБЛИЧКИ ГЕОДЕТСКИ ЗАВОД
Служба за катастар непокретности Велика Плана
Број: 953-1/2016-256
Датум: 28.07.2016.

КОПИЈА ПЛАНА

Размера 1: 1000
Катастарна општина: К.О. Марковац



Legenda TK objekata:

- Mrežni kabl
- ⊙ - Spoljašnji izvodni stub

U Smederevu

Obradio:
Draško Vukašinić
Draško Vukašinić

Predmet broj:
2025/5/2-2016

Milena
Drašković
100052040-2
00395471545
7

Digitally signed by
Milena Drašković
100052040-20039
54715457
Date: 2016.08.04
13:08:01 +02'00'

Општина Велика Плана

Општинска управа
Одељење за урбанизам и грађевину,
Имовинско-правне и комунално-стамбене
послове
Ул. Милоша Великог бр.30

11320 Велика Плана

Ваш број: ROP-VPL-17771-LOC-1/2016

Наш број: OP085/16 (542/16)

Датум: 05.08.2016.год.



Предмет: Услови за израду техничке документације и одобрење са условима за извођење радова у заштитном појасу гасовода, на простору предвиђеном за изградњу објекта: Улица Вите Благојевића, к.п.бр.7360 КО Велика Плана1

Поштовани,

У вези Вашег захтева за издавање услова за изградњу објекта: Улица Вите Благојевића, к.п.бр.7360 КО Велика Плана1, обавештавамо Вас да је у зони планираних радова, у надлежности ЈП "Србијагас", изграђен и у функцији:

- дистрибутивни гасовод од полиетиленских цеви радног притиска до 4 bar, пречника ПЕ 40 mm,

што је приказано на ситуацији приложеној уз овај допис.

Трасе гасовода дате у прилогу су информативног карактера и за израду документације и извођење радова користити званичне и ажурне податке о висинском и ситуационом положају изведених инсталација ЈП "Србијагас" из надлежног катастра подземних водова. Због могућег одступања података из катастра подземних водова од стања на терену, при извођењу радова неопходно је извршити пробне ископе ("шлицовања") ради утврђивања тачног положаја гасовода.

Потребно је гасоводе третирати као стечену обавезу у простору и, у складу са:

- Правилником о условима за несметану и безбедну дистрибуцију природног гаса гасоводима притиска до 16 bar (Сл. Гласник РС, бр. 086/2015, октобар 2015.год.),
- и Техничким условима за изградњу у заштитном појасу гасоводних објеката (датим у наставку текста),

поштовати сва прописана растојања од гасних инсталација.

Технички услови за изградњу у заштитном појасу гасоводних објеката:

Дистрибутивни гасоводи од полиетиленских цеви радног притиска до 4 bar

Минимално светло растојање гасовода од других подземних инсталација (за новопроектване и инсталације које се измештају) предвидети у складу са Правилником о условима за несметану и безбедну дистрибуцију природног гаса гасоводима притиска до 16 bar (Сл. гласник РС, бр. 086/2015.г.).

При пројектовању саобраћајнице и уређењу терена потребно је поштовати прописане висине надслоја при полагању гасовода у зависности од услова вођења (у зеленој површини, испод коловоза и сл.).

Минимална висина надслоја у односу на укопан гасовод у зеленој површини је 0,8 m.

Минимална висина надслоја у односу на укопан гасовод у тротоару (рачунајући од горње ивице цеви до горње коте тротоара) је 1,0 m.

Приликом укрштања дистрибутивног гасовода са путевима, угао осе гасовода према тим објектима мора да износи између угла од 60° и 90°.

На укрштању гасовода са градским саобраћајницама државним путевима I и II реда и аутопутевима, угао осе гасовода према тим објектима по правилу мора да износи 90°. Овај угао укрштања, на местима где је то технички оправдано, дозвољено је смањити на минимално 60°.

Испод коловоза саобраћајница минимална висина надслоја од горње ивице гасовода до горње коте коловозне конструкције, без примене посебне механичке заштите, ако се статичким прорачуном цевовода на саобраћајно оптерећење утврди да је то могуће, износи 1,35 m.

Испод коловоза саобраћајница минимална висина надслоја од горње ивице гасовода до горње коте коловозне конструкције, када се гасовод механички штити полагањем у заштитну цев, износи 1,0 m.

Посебне мере заштите изграђених гасовода при извођењу радова:

1. У појасу ширине по 3 m са сваке стране, рачунајући од осе гасовода на местима укрштања и паралелног вођења, предвидети извођење свих земљаних радова ручним ископом. На растојању 1 m до 3 m ближе ивице рова од спољне ивице гасовода, могуће је предвидети машински ископ у случају кад се пробним ископима ("шлицовањем") недвосмислено утврди тачан положај гасовода и кад машински ископ одобри представник ЈП "Србијас" на терену.
2. Уколико на местима укрштања и/или паралелног вођења дође до откопавања гасоводне цеви и оштећења гасовода о овоме се хитно мора обавестити ЈП "Србијас" ради предузимања потребних мера које ће се одредити након увида у стање на терену.
3. У случају оштећења гасовода, које настане услед извођења радова у зони гасовода, услед непридржавања утврђених услова, као и услед непредвиђених радова који се могу јавити приликом извођења објекта, инвеститор је обавезан да сноси све трошкове санације на гасоводним инсталацијама и надокнади штету насталу услед евентуалног прекида дистрибуције гаса.
4. Приликом извођења радова грађевинска механизација мора прелазити трасу гасовода на обезбеђеним прелазима урађеним тако да се не изазива појачано механичко напрезање гасовода.
5. Употреба вибрационих алата у близини гасовода је дозвољена уколико не утиче на механичка својства и стабилност гасовода.

6. У зони 5 m лево и десно од осе гасовода не дозвољава се надвишење (насипање постојећег терена), скидање хумуса, односно промена апсолутне коте терена која је постојала пре извођења радова.
7. Приликом извођења радова у зонама опасности и код ослобођене гасоводне цеви потребно је применити све мере за спречавање изазивања експлозије или пожара: забрањено је радити са отвореним пламеном, радити са алатом или уређајима који могу при употреби изазвати варницу, коришћење возила који при раду могу изазвати варницу, коришћење електричних уређаја који нису у складу са нормативима прописаним у одговарајућим стандардима SRPS за противексплозивну заштиту, одлагање запаљивих материја и држање материја које су подложне самозапаљењу.
8. Инвеститор је обавезан, у складу са Законом о цевоводном транспорту гасовитих и течних угљоводоника и дистрибуцији гасовитих угљоводоника (Сл. гласник РС, бр. 4/2009), да 10 дана пре почетка радова у заштитном појасу гасовода, обавести ЈП "Србијагас" у писаној форми, како би се обезбедило присуство нашег представника за време трајања радова у близини гасовода.

Контрола спровођења мера из ових услова врши се о трошку Инвеститора.

Пројектну документацију радити сагласно законским прописима и пројектним условима, као и правилима струке.

Извод из Пројекта за грађевинску дозволу (или Извод из пројекта на основу којег се добија одобрење за изградњу) којим се обрађују детаљи везани за гасовод потребно је доставити ЈП "Србијагас" на сагласност у односу на ове Услове.

Уколико се приликом пројектовања и изградње не може обезбедити поштовање техничких услова за изградњу у заштитном појасу гасоводних објеката и осталих услова из раније наведеног Правилника о потребним удаљењима и нивелационим растојањима предметне улице од гасних инсталација, потребно је предвидети заштиту гасовода - накнадно постављање гасовода у заштитну цев и/или измештање гасовода. Ова заштита гасовода врши се под посебним условима који се дефинишу Уговором између Инвеститора и ЈП "Србијагас", који поред осталог дефинише обавезу Инвеститора саобраћајнице да изради пројектно техничку документацију заштите гасовода.

Уговор се склапа на основу претходног обраћања од стране Инвеститора тзв. Писмом о намерама. Сви трошкови приликом извођења радова на заштити гасовода падају на терет Инвеститора.

Рок важности овог документа је годину дана од дана његовог издавања.

С поштовањем,

Прилог: као у тексту

Копије:

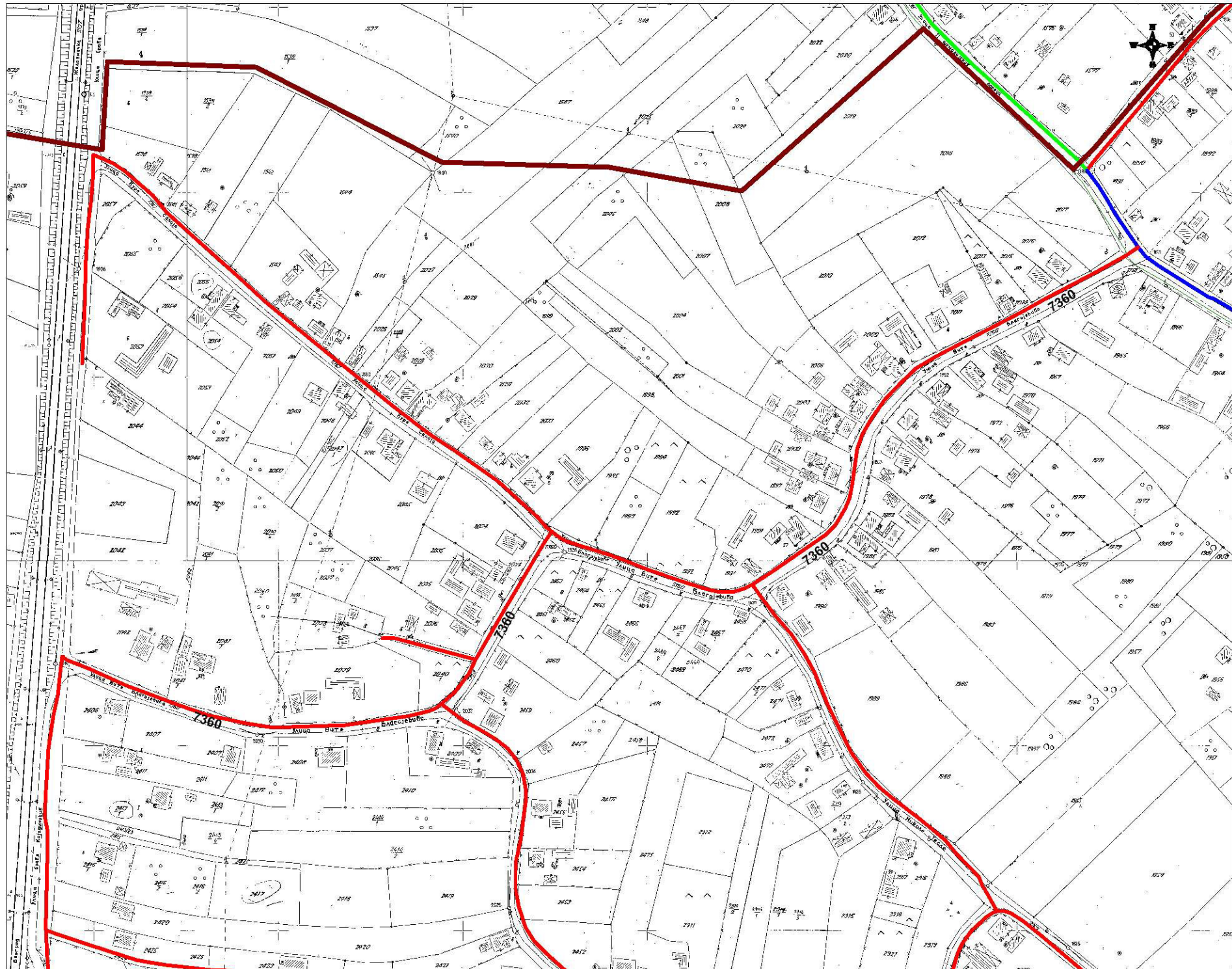
- Сектору за Развој
- Архиви

Ljiljana
Topalović
722599238-30
01967715198





Digitally signed by
Ljiljana Topalović
722599238-300196
7715198
Date: 2016.08.15
13:01:12 +02'00'



Владимир Ликић, дипл.инж.маш.



LEGENDA:

-  *Izgradjen distributivni gasovodni priključak od polietilenskih cevi MOP 4 bar DN 40 mm*
-  *Izgradjen distributivni gasovodni priključak od polietilenskih cevi MOP 4 bar DN 63 mm*
-  *Izgradjen distributivni gasovodni priključak od polietilenskih cevi MOP 4 bar DN 90 mm*
-  *Izgradjen distributivni gasovodni priključak od celinih cevi MOP 16 bar*

OBRADA:

DATUM: 03.08.2016. g.

Ljiljana Topalović
722599238-30
01967715198

Digitally signed by
Ljiljana Topalović
722599238-300196
7715198
Date: 2016.08.15
13:02:09 +02'00'

ОПЕРАТОР ДИСТРИБУТИВНОГ СИСТЕМА
„ЕПС ДИСТРИБУЦИЈА“

Бр. 11.04-2/1468/2-2016

10 AUG 2016 год.

БЕОГРАД, МАСАРИКОВА 1-3

Огранак „Електродистрибуција“ Смедерево
Погон Велика Плана
Тел. 026/516-404 факс.026/516-758

Ваш знак : ROP-VPL-17771-LOC-1/2016
LU-55/2016
СО Велика Плана
Одељење за урбанизам и грађевину,
имовинско-правне и комунално-стамбене послове
Одсек за урбанизам, грађевину
и комунално – стамбене послове

У вези Вашег захтева број ROP-VPL-17771-LOC-1/2016 LU-55/2016 од 08.08.2016. године и добијених подлога а ради добијања услова за пројектовање и прикључење улице Вите Благојевића у Марковцу, к.п.бр.7360 КО Марковац , инвеститора ЈП “Плана”, издајемо Вам тражене

УСЛОВЕ

- 1.Приликом извођења радова на изградњи саобраћајнице водити рачуна да не дође до оштећења подземног кабла РР00 – А 4x150 mm који је постављен испод пута до првог бетонског стуба Uz 9/1000 , дрвених и бетонских стубова на којима се налази АИсе уже 50 mm² 1 kV .
- 2.Приликом извођења радова на предметном објекту , извођач радова је обавезан да поштује све важеће техничке прописе који се односе на ову врсту градње.
- 3.Пре почетка извођења радова обезбедити видно обележавање постојећих подземних електроенергетских објеката (колчење) од стране РГЗ – Геодетске Управе Велика Плана , или за то овлашћених лица . У близини обележених подземних инсталација ископ вршити ручно . Приликом ручног ископа или наилажења на било коју подземну електроенергетску инсталацију обавезно овестити стручну службу “Електродистрибуције” .
4. Инвеститор као и извођач радова на предметном објекту дужан је да предузме све мере предострожности како ни на који начин не би дошло до угрожавања механичке стабилности и електричне исправности електроенергетских водова и објеката , а у случају оштећења истих, инвеститор је обавезан да обавести стучну службу “Електродистрибуције” о насталој штети као и да надокнади овом предузећу причињену штету по свим основама .
- 5.Забрањена је градња у заштитном појасу, испод, изнад или поред ЕЕО ,супротно



Огранак „Електродистрибуција“ Смедерево
Погон Велика Плана

Тел. 026/516-404 факс.026/516-758

закону, техничким и другим прописима, а у свему према чл.218 закона о енергетици

6. Инвеститор је у обавези да реши имовинско правне односе са власницима земљишта које је потребно за изградњу улице.

7. У случају проширења пута, пут проширити на супротну страну од постојеће електричне мреже Уколико то није могуће, мрежу изместити о трошку инвеститора најмање 1m од ивице пута.

8. Услови за пројектовање и прикључење неће се издати у локалној управи, док странка не плати по предрачуну услугу за израду истих. За издавање ових услова треба уплатити 9.899,00 + 1.979,80 (ПДВ) = 11.878,80 РСД.

На жиро рачун 160-769-97 са позивом на број : по радном налогу 11.04-211468/1-2016.

9. Услови за пројектовање и прикључење важе годину дана, односно све време важења локацијских услова издатих у складу са њима, односно до истека важења грађевинске дозволе, а реализују се издавањем употребне дозволе, односно прикључењем објекта на систем, сходно Закону о планирању и изградњи ("Сл. гласник РС", бр. 72/09, 81/09, 64/10, 24/11, 42/13, 50/13, 132/14, 145/14)

Сагласан :

**ЗОРАН
РАДОЊИЋ**
Ћ

Digitally signed
by ЗОРАН
РАДОЊИЋ
310896792301
6-31089679230

Овлашћено лице :

Технички обрадио :

310896792
3016-3108
967923016

Date:
2016.08.10
13:33:37
+02'00'



Достављено :

- Подносиоцу захтева
-
-
- Архиви

ПРОЕКТА СЪСТАВИ
ПРОЕКТИРОВАТЕЛЕН БЮРО
СЪСТАВИТЕЛ: ИНЖЕНЕР ИРИДА ИЛИЯ
МАЩ: 1:500, 1:200
ЛИСТ: 01/1-01/10

КОПИЛА ПЛАН

ЕГМЕТЪТ: 1:1000

КОНСТРУКТОР: ИНЖЕНЕР К. Д. ДИМИТРИ

ПРОУЧ. 150 kW

БЕТОНСКИ И ДЪРВЕНИ СТУБОВИ
AL-ЪЕ УМЪЕ 50 MW² 1KV





ЈАВНО КОМУНАЛНО ПРЕДУЗЕЋЕ
■ **МИЛОШ МИТРОВИЋ** ■
Велика Плана, Војводе Мишића 1

Телефони: директор: 026/514-479 факс: 026/516-275
Магазин: 026/516-421 Технички сектор: 026/516-009 ;
026/516-334 Водоцрна станица: 026/514-451
Жиро рачуни : 160 – 7096 – 31 Banca Intesa
ПИБ: 101174845 Матични број: 7160763

Датум:
02.08.2016

Наш знак
2.1.МС

Ваш знак

Наш број
1765

Ваш број

**П Р Е Д М Е Т : Услови за пројектовање и прикључење а за потребе издавања
локацијских услова**

На захтев Општинске управе, одсека за урбанизам, грађевину и комунално-стамбене послове број ROP-VPL-17771-LOC-1/2016;LU-55/2016 од 28.07.2016.године,а у вези услова за пројектовање и прикључење изградње улице Вите Благојевића к.п.бр.7360 КО Велика Плана 1, према постојећим условима и увидом у расположиву документацију ЈКП „Милош Митровић“ издаје следеће:

Услове за пројектовање и прикључење

ВОДОВОД

У улици Вите Благојевића у Марковцу налази се постојећа водоводна мрежа мањим делом пречника Ф 50 ,а већим делом Ф 160 како је дато у скици,и протеже се дуж леве стране улице гледано из правца железничке пруге ка крају улице на дубинама од 0,80 до 1,2.м.Један део улице након првих 150.м. нема изграђену водоводну мрежу у дужини од 50.м..

КАНАЛИЗАЦИЈА

У насељу Марковац ни у једној улици не постоји изграђена канализациона мрежа.

На име прикупљања, обраде података и издавања услова потребно је уплатити накнаду у износу од 1.000,00 дин (са обрачунатим ПДВ- ом) на рачун 160-7096-31 BANCA INTESA.

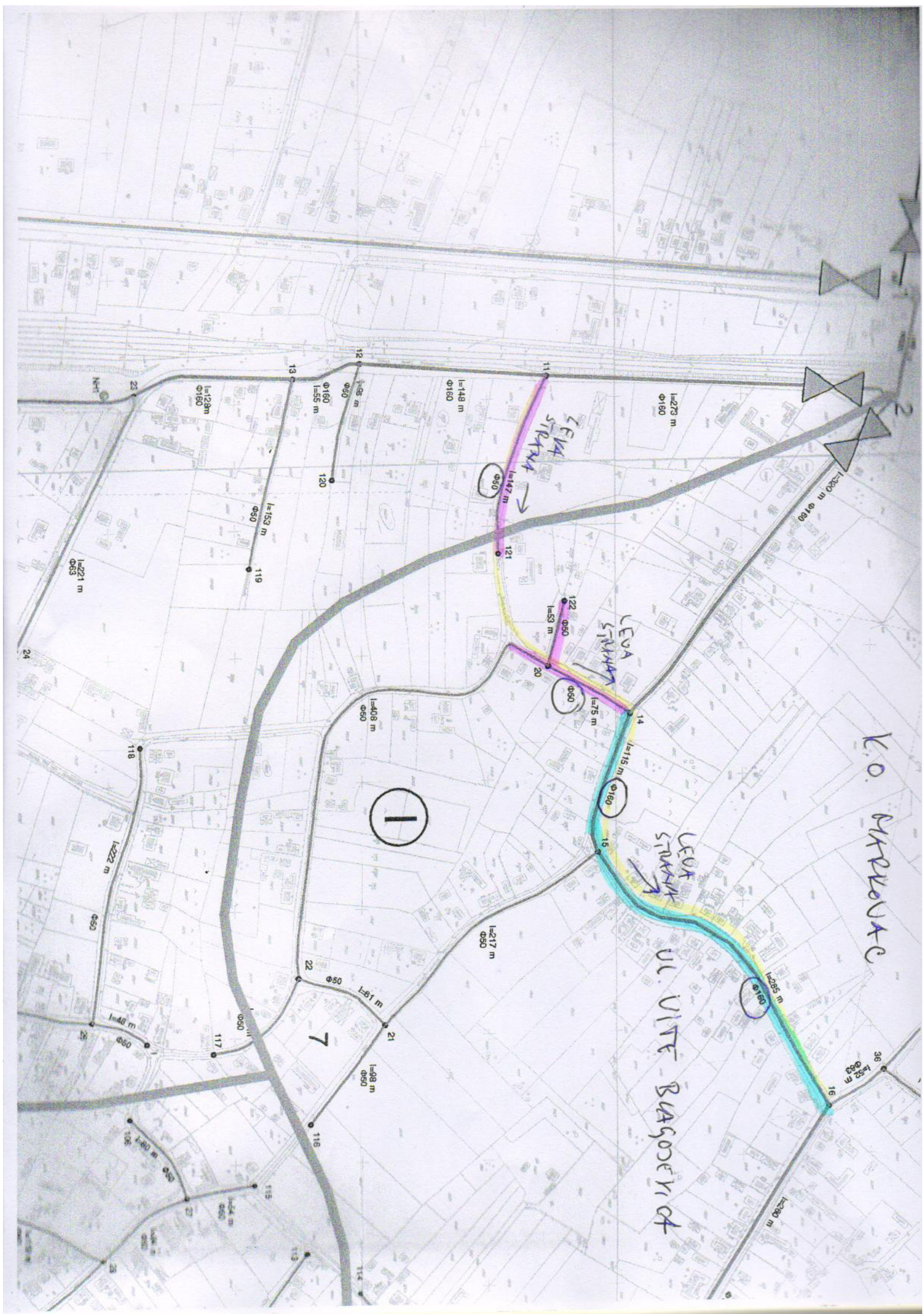
**Miodrag
Stojiljković
362785141-
0209954761
513**

Digitally signed by Miodrag
Stojiljković
362785141-0209954761513
DN: c=RS, l=Velika Plana,
o=07160763 JKP MILOŠ
MITROVIĆ VELIKA PLANA,
ou=101174845 Uprava,
cn=Miodrag Stojiljković
362785141-0209954761513
Date: 2016.08.02 13:33:30
+02'00'

Одговорно лице

Stojiljkovic Miodrag

Miodrag Stojiljković,tehn.dir.



K.O. MAREVNA

UL. VITE BLAGODETIČA

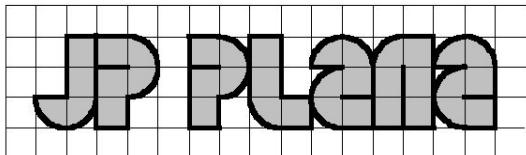
1

7

LEVA STRANA

LEVA STRANA

LEVA STRANA



Јавно предузеће за планирање и изградњу ПЛАНА
Сектор за урбанизам
Велика Плана, Ул. Николе Пашића бр. 19
Тел/факс: 026 514-858, Е-mail: jpplana.vp@gmail.com
број жиро рачуна: 840 – 30376845 - 26

Број: 1828/16

Датум: 04.08.2016.

ОПШТИНСКА УПРАВА ВЕЛИКА ПЛАНА

Одељење за урбанизам и грађевину, имовинско-правне и комунално стамбене послове

Одсек за урбанизам, грађевину и комунално-стамбене послове

Велика Плана

Милоша Великог 30

У вези вашег захтева за утврђивање услова за потребе издавања локацијских услова, број: ROP-VPL-17771-LOC-1/2016, LU/55/2016 од 01.08.2016. год, Јавно предузеће за планирање и изградњу „ПЛАНА“ као организација којој су поверени послови урбанизма и управљања јавним грађевинским земљиштем, утврђује следеће услове за изградњу дела Улице Вите Благојевића у Марковцу, на к.п.бр. 7360 КО Марковац:

Урбанистички основ:

1. Просторни план општине Велика Плана (“Међуопштински службени лист”, број 17/13).

Подаци о локацији:

1. Део Улице Вите Благојевића који се гради у Марковцу налази се на катастарској парцели бр. 7360 КО Марковац.
2. Део Улица Вите Благојевића који се гради пружа се од Ул. Које Станковића на западу према истоку до асфалтираног дела Улице Вите Благојевића.
3. Улица Вите Благојевића има функцију стамбене улице. Улицом је изведена следећа инфраструктура: надземни електропроводови ниског напона, подземни телефонски КАТВ водови, водовод и гасовод.

Подаци о природним условима:

1. Физичко географске карактеристике: терен је приближно раван.
3. Сеизмика: VIII зона MCS скале.
4. Геомеханика: не постоје подаци о геомеханичком испитивању тла.

Урбанистичко технички услови

1. Врста и намена објекта: објекат инфраструктуре – улица.
 2. Тип објекта: стамбена улица.
 3. Дужина деонице која се изграђује: око 360 м, од Ул. Које Станковића према истоку, до асфалтираног дела Улице Вите Благојевића.
 4. Максимални уздужни нагиб до 3 %, максимални попречни нагиб до 3 %.
- Нивелете коловоза пројектовати тако да буде омогућен несметан прилаз са околних грађевинских парцела на местима где се налазе колски улази и усаглашене са постојећим нивелетама асфалтиране Улица Вите Благојевића и бочних улица које се на овој деоници ослањају на улицу Вите Благојевића.
5. Регулациони услови: регулациона ширина саобраћајнице износи 6 - 8 м.

6. Коловоз пројектовати у оквиру регулационе ширине улице, без ивичњака, са банкинама обострано.

7. Коловозну конструкцију пројектовати за лаки саобраћај, завршни слој асфалт.

8. Коловоз пројектовати у ширини од 4,5 m. Није обавезно извођење тротоара.

9. Атмосферску воду са коловоза усмерити према јарку за пријем атмосферских вода који се пружа целом дужином улице између регулационе линије и ивице коловоза.

10. Пре почетка пројектовања и извођења радова, проверити локације постојеће инфраструктурне мреже и задржати је у потпуности на постојећим локацијама.

11. Пре почетка радова извршити геодетско снимање терена до потребног степена.

Услови заштите животне средине:

1. Приликом изградње и експлоатације објекта водити рачуна да не дође до угрожавања подземних вода и заузимања земљишта на јавним површинама.

Услови заштите споменика културе

1. На парцели нема евидентираних споменика културе.

2. Уколико се приликом извођења радова наиђе на трагове археолошких налаза, радове треба одмах прекинути и обавестити Регионални завод за заштиту споменика културе.

Услови прилаза на јавну саобраћајницу

1. Део Улице Вите Благојевића који се гради, ослања се на западу на Улицу које Станковића која уједно има функцију сабирне улице, а на истоку се завршава асфалтираним делом Улице Вите Благојевића. Решењем раскрсница са улицама Које Станковића и бочним улицама не сме се угрозити коловозна конструкција, нити безбедно одвијање саобраћаја у Ул. Које станковића и другим, бочним улицама, које се ослањају на Улицу Вите Благојевића.

2. Код извођења радова водити рачуна да не дође до застоја саобраћаја у ободним или бочним улицама.

3. Након завршетка радова поставити одговарајућу вертикалну и хоризонталну сигнализацију на раскрсницама и дуж улице.

4. Приликом извођења радова на изградњи и код експлоатације објекта не сме се користити јавна површина (осим парцела на којима се врши реконструкција улице) за депоновање грађевинског материјала и смештај грађевинских машина, као и дуже паркирање возила. Уколико је неопходно коришћење јавне површине приликом изградње објекта, инвеститор је дужан да са овим предузећем регулише накнаде за коришћење јавне површине којим би се дефинисали површина, време и износ накнаде.

Графички прилози:

1. Графички приказ, Р = 1 : 1000, обрађивач ЈП "Плана", број 1828/16 од 04.08.2016. год.

Према Одлуци Надзорног одбора Јавног предузећа за планирање и изградњу „Плана“, накнада за издавање услова за прикључак на јавни пут у поступку прибављања локацијске дозволе (локацијских услова) не наплаћује се.

ЈП Плана
Сектор за урбанизам

Жељко Ковачевић,

Željko
Kovačević
1719974838-2
109960761528

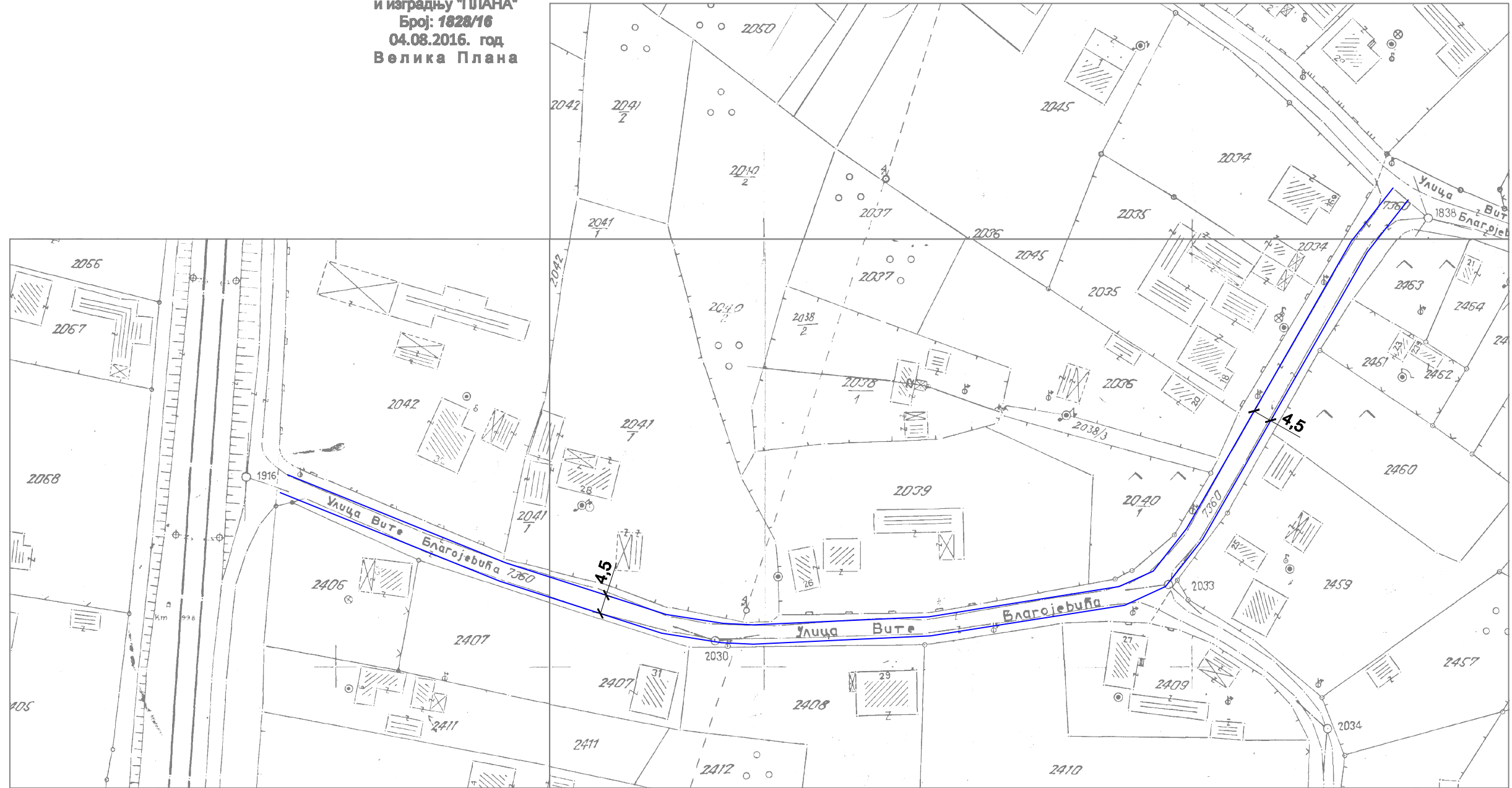
Digitally signed by Željko
Kovačević
1719974838-2109960761528
DN: l=Velika Plana, cn=Željko
Kovačević
1719974838-2109960761528
Date: 2016.08.04 08:12:44
+02'00'



ГРАФИЧКИ ПРИКАЗ

УРБАНИСТИЧКИ УСЛОВИ

Јавно предузеће за планирање
и изградњу "ПЛАНА"
Број: 1828/16
04.08.2016. год
Велика Плана



Р = 1 : 1000

ИНВЕСТИТОР	ОПШТИНА ВЕЛИКА ПЛАНА
Катастарска парцела	7360
Катастарска општина	Марковац
Величина парцеле	
Урбанистичка зона	градњинско подручје, становање
Пореска зона	6

У Великој Плани
04.08.2016. год.



Одговорни урбаниста
Жељко Ковачевић, дипл.
[Signature]